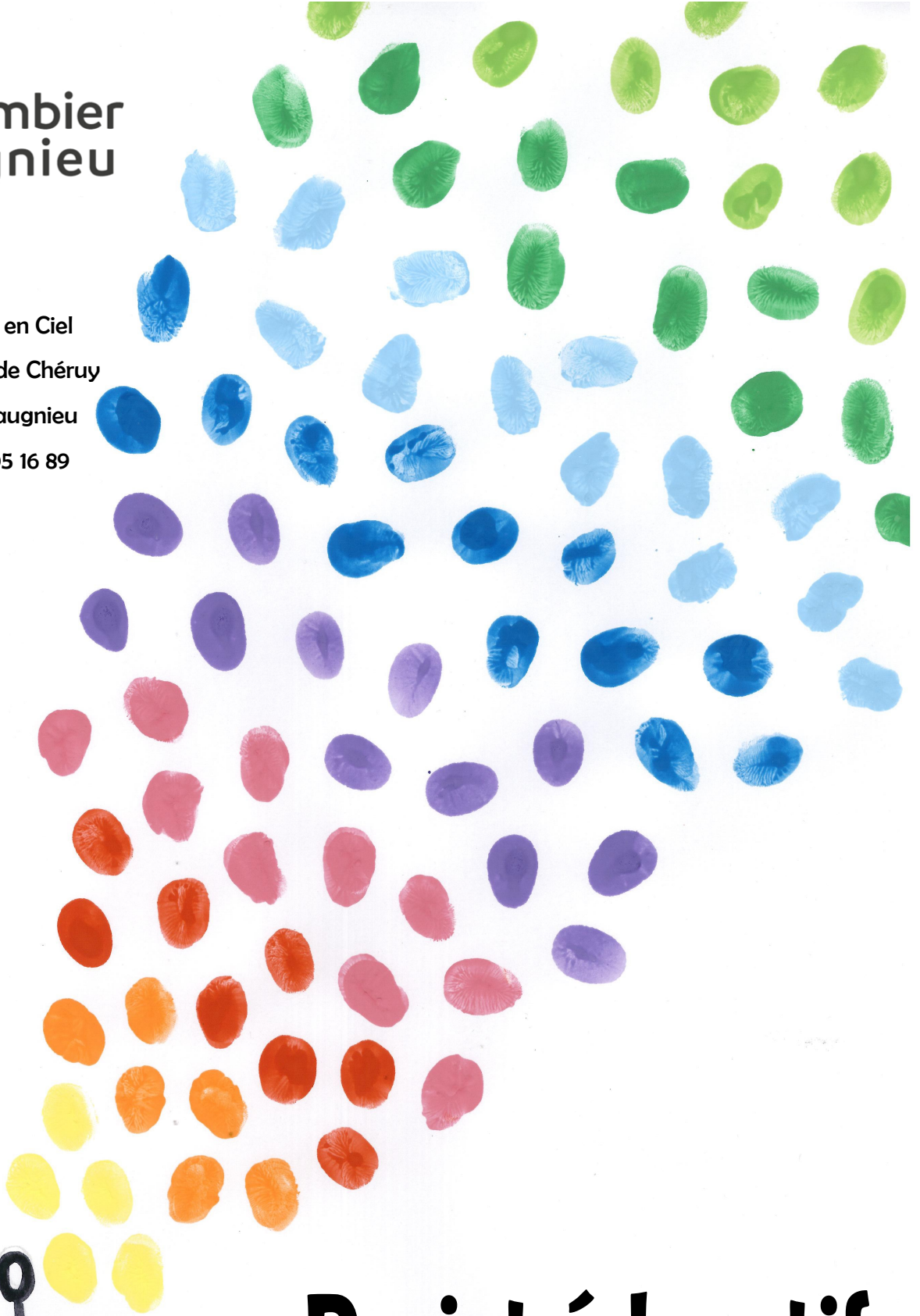




**Colombier
Saugnieu**

Multi-accueil L'Arc en Ciel
166 route de Pont de Chérury
69124 Colombier Saugnieu
Téléphone: 04 72 05 16 89



Projet éducatif et pédagogique

Multi accueil l'Arc en Ciel



INTRODUCTION

Le projet éducatif est le document qui retrace le fonctionnement quotidien et la continuité des pratiques professionnelles et ainsi, qui permet l'adhésion des familles.

Notre travail en multi-accueil consiste, entre autre, à répondre à l'ensemble des besoins de l'enfant hors du cocon familial, à assurer son bien-être, mais aussi à l'accompagner dans ses apprentissages, et vers son autonomie.

C'est pourquoi l'équipe de l'Arc-en-Ciel a souhaité analyser sa pratique et faire connaître aux familles fréquentant le multi-accueil, son travail dans sa globalité, par le biais de ce support,

Cela a nécessité une réflexion sur des valeurs communes, une harmonie dans les pratiques professionnelles, dans le but d'accompagner l'enfant et sa famille au quotidien.

Durant une année, les professionnelles se sont rencontrées régulièrement (en soirée, en journée « pédagogique ») pour échanger et réfléchir sur les valeurs éducatives qui les unissent.

Cette élaboration a été soutenue, dans un premier temps, par une intervenante qualifiée de l'ACEPP Rhône (Association des Collectifs Enfants Parents Professionnels) qui nous a transmis la méthodologie et a permis une prise de recul.

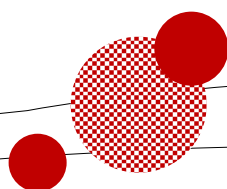
Après cette année riche en discussions, en échanges et en formation, nous sommes en mesure de vous présenter ce que vivent vos enfants concrètement au quotidien.

Chaque thème du projet pédagogique se décline dans le groupe des bébé.s et dans le groupe des grand.e.s en termes d'objectifs et de moyens.

En effet, après cinq ans d'organisation en groupe inter-âge, nous fonctionnons à présent en deux groupes d'âge.

Ces deux groupes d'âge nous permettent une meilleure prise en charge des enfants en fonction des différents stades de leur développement.

L'élaboration du projet pédagogique est un support indispensable. Il permet de donner un sens à l'accueil proposé, et de créer une cohérence dans les pratiques professionnelles.



NOS VALEURS EDUCATIVES

Notre travail consiste à répondre à l'ensemble des besoins de l'enfant durant son temps de garde.

Pour cela, l'équipe de l'Arc-en-Ciel a réfléchi aux valeurs éducatives qui lui permettent d'assurer sa mission première dans un cadre de vie harmonieux.

Se respecter les un.e.s, les autres

Reconnaître l'enfant en tant que personne à part entière.

Respecter ses besoins fondamentaux, ses demandes, ses envies, ses choix.

Respecter le parent en tant que 1^{er} éducateur.

Entendre les demandes spécifiques des parents et de leur enfant.

Etre tolérant.e : accepter les avis divergents, les différences culturelles, les nombreux parcours et pratiques.

Faire preuve de professionnalisme.

Garantir l'équité

Accompagner les familles dans leur singularité.

Ne pas favoriser un parent ou un enfant.

Apporter aux parents une réponse adaptée à leur demande spécifique.

Accompagner l'autonomie

Aider l'enfant à faire seul.e en lui donnant confiance en lui,
sans le mettre en échec.

Observer l'enfant dans son stade de développement,
la.le laisser faire à son rythme.

Accompagner l'enfant dans sa socialisation :
apprendre des règles de vie, transmettre un savoir-être.

Communiquer de manière bienveillante

Etre en capacité d'écouter.

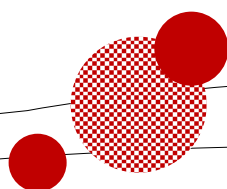
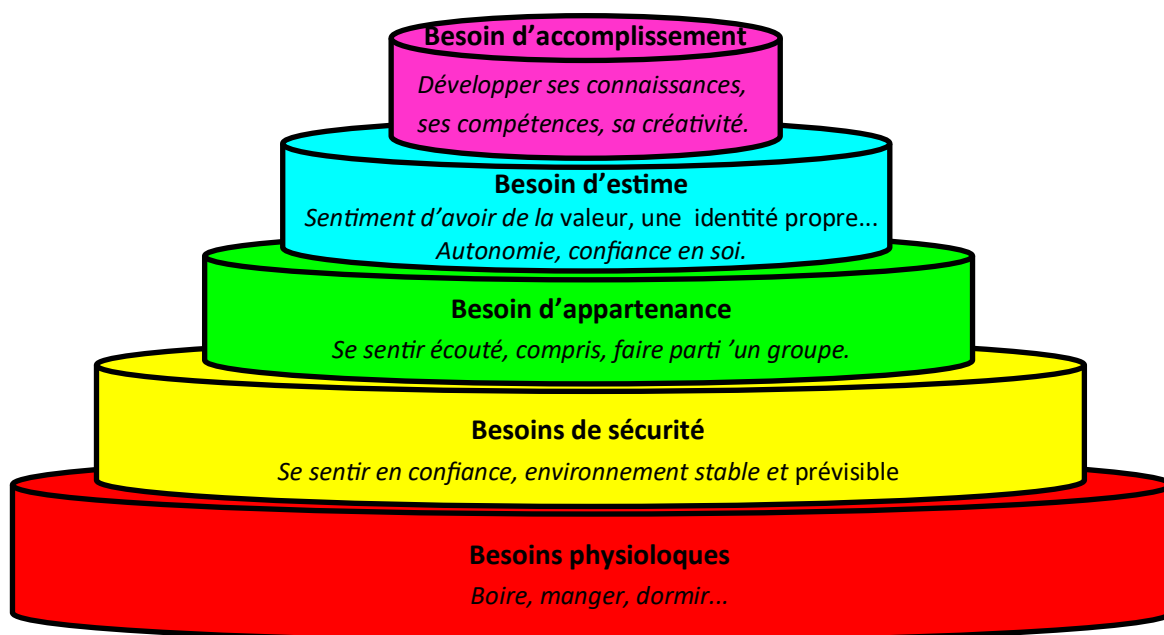
Ne pas porter de jugement.

Respecter les valeurs de chacun.e.

Respecter la discrétion professionnelle.

Les Besoins de l'enfant

(Pyramide de Maslow)





CHARTRE NATIONALE POUR L'ACCUEIL DU JEUNE ENFANT

DIX GRANDS PRINCIPES POUR GRANDIR EN TOUTE CONFIANCE

- 1** Pour grandir sereinement, j'ai besoin que l'on m'accueille quelle que soit ma situation ou celle de ma famille.
- 2** J'avance à mon propre rythme et je développe toutes mes facultés en même temps : pour moi, tout est langage, corps, jeu, expérience. J'ai besoin que l'on me parle, de temps et d'espace pour jouer librement et pour exercer mes multiples capacités.
- 3** Je suis sensible à mon entourage proche et au monde qui s'offre à moi. Je me sens bien accueilli.e quand ma famille est bien accueillie, car mes parents constituent mon point d'origine et mon port d'attache.
- 4** Pour me sentir bien et avoir confiance en moi, j'ai besoin de professionnel.le.s qui encouragent avec bienveillance mon désir d'apprendre, de me socialiser et de découvrir.
- 5** Je développe ma créativité et j'éveille mes sens grâce aux expériences artistiques et culturelles. Je m'ouvre au monde par la richesse des échanges interculturels.
- 6** Le contact réel avec la nature est essentiel à mon développement.
- 7** Fille ou garçon, j'ai besoin que l'on me valorise pour mes qualités personnelles, en dehors de tout stéréotype. Il en va de même pour les professionnel.le.s qui m'accompagnent. C'est aussi grâce à ces femmes et à ces hommes que je construis mon identité.
- 8** J'ai besoin d'évoluer dans un environnement beau, sain et propice à mon éveil.
- 9** Pour que je sois bien traité.e, il est nécessaire que les adultes qui m'entourent soient bien traités. Travailler auprès des tout-petits nécessite des temps pour réfléchir, se documenter et échanger entre collègues et avec d'autres intervenants.
- 10** J'ai besoin que les personnes qui prennent soin de moi soient bien formées et s'intéressent aux spécificités de mon très jeune âge et de ma situation d'enfant qui leur est confié par mon ou mes parents.

L'ACCUEIL

« Pour grandir sereinement, j'ai besoin que l'on m'accueille quelle que soit ma situation ou celle de ma famille »

LES OBJECTIFS

Créer une continuité entre la maison et la crèche.

Recueillir les informations concernant l'enfant.

Accompagner la séparation entre l'enfant et son parent.

Personnaliser l'accueil de l'enfant et de sa famille.

LES MOYENS

L'adaptation

C'est un premier contact entre l'enfant, le parent et les professionnelles. Une fiche de renseignements est remplie le premier jour et permet d'échanger sur les habitudes de l'enfant, ses rituels, ses acquisitions, son cadre de vie familial...

Ce temps permet aux parents de visualiser son enfant dans l'espace crèche.

Une personne est référente de l'enfant durant cette période afin de créer un premier repère, d'instaurer un climat de confiance pour se préparer à la séparation, et aborder différents thèmes de la vie quotidienne et ainsi évoquer les éventuelles craintes, angoisses, attentes des parents.

Dans la mesure du possible, nous étalons cette période sur 15 jours afin que l'enfant et son parent appréhendent cette séparation de manière progressive et individualisée.

L'accueil au quotidien

Les transmissions entre les parents et les professionnelles sont faites à l'oral et à l'écrit.

Il est important pour l'équipe de personnaliser l'accueil de chaque enfant, de lui souhaiter la bienvenue dans un climat chaleureux.

Le moment de la séparation entre l'enfant et son parent est accompagné par la professionnelle qui incite le parent à prendre le temps de dire au revoir et l'accompagne par des paroles rassurantes. Elle prend soin d'être attentive aux émotions de l'enfant.

Les retrouvailles

Il est important pour les enfants et l'équipe de connaître l'horaire de départ ainsi que le nom de la personne qui vient chercher l'enfant.

LES OBJECTIFS

Faire une transmission au parent du déroulement de la journée de l'enfant.

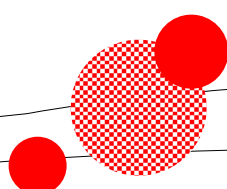
LES MOYENS

Tout au long de la journée, l'équipe utilise une application pour partager avec les parents des photos des enfants prises à la crèche.

Le déroulement de la journée est retransmis ensuite oralement par une professionnelle dès l'arrivée du parent.

Au-delà du soin, la transmission renseigne sur le comportement de l'enfant, son développement, ses progrès.

La professionnelle a alors un rôle d'écoute et d'échange avec le parent.



LE REPAS

Le menu du jour, élaboré par une diététicienne, suivant le plan national d'équilibre alimentaire, et réalisé par l'équipe de restauration, est affiché dans le hall d'entrée pour permettre aux familles de mieux gérer l'équilibre alimentaire de la journée.

LES OBJECTIFS

Répondre aux besoins physiologiques de l'enfant.

Prendre plaisir dans un moment convivial, un lieu d'échanges.

Accompagner la découverte du goût, des aliments.

Développer et respecter l'autonomie de l'enfant.

Respecter les régimes alimentaires spécifiques (culture, intolérance, allergies).

Apprendre les règles du vivre ensemble (politesse, rester calme, attendre son tour).

LES MOYENS

Une collation est proposée en début de matinée. Elle est composée d'un fruit et un verre d'eau et a pour objectif de proposer aux enfants un moment d'échange agréable.

Le repas des bébés-moyens

Nous respectons le rythme de chacun.e, suivant son heure de réveil et de sieste matinale.

Nous adaptons le matériel à l'évolution psychomotrice des enfants: le biberon est donné dans les bras pour un moment privilégié et contenant, puis les repas sont données dans un transat avant de passer en chaise à tablette puis à table.

Dans un souci de respect de l'enfant et de son intimité, nous prenons le temps de l'habiller avant de passer à table, même lorsque son réveil intervient pendant le temps du repas. Pour favoriser l'autonomie des enfants, plusieurs propositions sont faites: double cuillère, se nettoyer le visage, débarrasser son linge sale

Le repas des Grand.e.s

Le repas :

Le repas est servi en entier dans des plateaux compartimentés, ce qui permet d'encourager l'enfant à être acteur de son repas en décidant de l'ordre, en expérimentant les mélanges et en découvrant la notion de satiété.

Une professionnelle est présente à chaque table et limite ses déplacements.

L'enfant est invité à goûter de tout.

Nous sommes à l'écoute du « non » et ne forçons pas un enfant qui refuse de manger. Le repas doit rester un moment de plaisir.

L'enfant peut découvrir les aliments avec ses doigts.

A la fin du repas, elle.il « se débarbouille » et met son linge sale dans la poubelle.

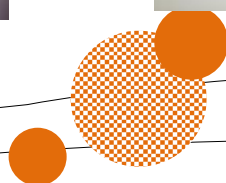
Il lui sera ensuite proposé de se brosser les dents.

Le goûter :

A partir de 15h30,

les goûters sont échelonnés en fonction du lever des enfants.

En cours d'année, une fois par semaine, le goûter est présenté sous forme de self en fonction des capacités du groupe.



LE JEU / TEMPS D'ÉVEIL

« J'ai besoin d'évoluer dans un environnement beau, sain et propice à mon éveil »
Le jeu est une activité essentielle pour l'enfant. »

Source de plaisir, il lui permet de se construire psychiquement,
physiquement, intellectuellement et socialement.

Nous avons orienté nos pratiques en nous inspirant des pédagogies actives
(Montessori, Pickler, approche Snoezelen)

LES OBJECTIFS

Développer la créativité et l'imaginaire de l'enfant

Favoriser les relations entre enfants et avec l'adulte

Permettre à l'enfant d'expérimenter pour découvrir son environnement,
ses capacités.

Répondre aux besoins de l'enfant en fonction de son développement.

LES MOYENS

La journée est rythmée par des temps de jeu libre et d'ateliers « accompagnés »:
manuels, psychomoteurs, sensoriels...

L'enfant peut circuler librement en fonction de ses besoins, en toute confiance, car
l'adulte l'encourage par le regard et une présence rassurante. Il a également la
possibilité de choisir son jeu sans aucun stéréotype de genre (égalité fille-garçon).

« Fille ou garçon, j'ai besoin que l'on me valorise pour mes qualités personnelles, en dehors de
tout stéréotype. Il en va de même pour les professionnel.les qui m'accompagnent. C'est aussi
grâce à ces femmes et à ces hommes que je construis mon identité »

Les professionnelles sont à l'écoute des besoins du groupe et réajustent leurs
propositions si elles ne sont pas adaptées.

L'équipe veille à ce que le matériel soit adapté et évolutif.

Nous sommes sensibles à transmettre la notion de plaisir.

Pour cela, il est important de ne pas porter de jugement sur la finalité du jeu.

Nous acceptons que le résultat ne soit pas forcément celui attendu par l'adulte
(professionnelles et parents).

« Pour me sentir bien et avoir confiance en moi, j'ai besoin de professionnel.le.s qui encouragent avec bienveillance mon désir d'apprendre, de me socialiser et de découvrir. »

Nous distinguons 3 façons de concevoir le jeu :

« **Donner à jouer** »

L'adulte propose, l'enfant joue seule.

Le jeu libre développe l'imagination, l'autonomie, la curiosité et l'esprit de découverte.

« **Jouer avec** »

L'adulte propose et participe au jeu. L'enfant peut ainsi observer, reproduire, apprendre et progresser à son rythme.

« **Faire jouer** »

L'adulte encadre un atelier avec des consignes énoncées.

La motricité libre

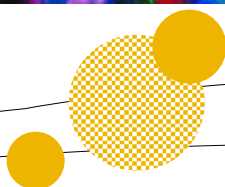
L'accompagnement des adultes est indispensable :

leur présence attentive, le regard et la parole soutiennent l'enfant dans ses progrès.

Les ateliers de motricité permettent à l'enfant de prendre conscience de son corps dans l'espace (passer dedans, dessus, sauter...), libérer son énergie, prendre confiance en soi.

« J'avance à mon propre rythme et je développe toutes mes facultés en même temps : pour moi, tout est langage, corps, jeu, expérience. J'ai besoin que l'on me parle, de temps et d'espace pour jouer librement et pour exercer mes multiples capacités ».

Nous mettons à disposition un environnement adapté qui propose à la fois une exploration motrice et sensorielle.



LE SOIN

LES OBJECTIFS

Assurer l'hygiène corporelle de l'enfant.

Permettre à l'enfant de se sentir bien dans son corps.

Respecter l'intimité et la pudeur de l'enfant.

Proposer un moment privilégié de relation individuelle enfant/professionnelle.

LES MOYENS

Nous conseillons aux parents d'habiller leur enfant avec des vêtements adaptés aux activités de la crèche.

Dans les temps de déshabillage et de change, la professionnelle favorise le soin individualisé et explique ses gestes à l'enfant afin de le rassurer.

Le faire participer et verbaliser son ressenti permet de créer un climat de confiance et de prendre conscience de son corps.

L'intimité et la pudeur sont des notions propres à chacun.e qui apparaissent dès les premières années du jeune enfant.

L'acquisition de la propreté

Dans un premier temps, les parents proposent le pot à la maison et sont invités à échanger avec les professionnelles sur les progrès réalisés.

A la crèche nous pouvons lui proposer une couche culotte pour qu'il puisse aller aux toilettes de manière autonome.

Lorsque l'enfant paraît prêt.e, nous lui proposons le pot ou les toilettes tout au long de la journée.

Nous respectons son refus s'il ou elle a besoin de plus de temps.
Cette période varie en fonction de la maturité physiologique (maîtrise des sphincters) et affective de l'enfant (être en capacité de répondre à une demande sociale).

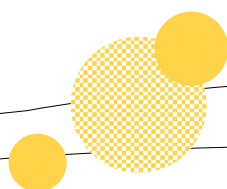
Il arrive fréquemment que l'enfant ne maîtrise pas aussi facilement cette acquisition dans le contexte de la collectivité.

Après plusieurs incidents (et après avoir consulté ses parents) nous lui proposerons de remettre temporairement une couche afin qu'elle/il prenne confiance en elle/lui.

C'est une phase normale et parfois nécessaire de l'apprentissage.

Soins Spécifiques

Tout au long de la journée d'autres soins sont prodigués aux enfants suivant leurs besoins et en suivant les protocoles réalisés par le référent santé (soins de nez, prise de T°, traitements médicaux...). Les professionnelles veillent au confort et à la relation individuelle avec chaque enfant lors des soins.



LE SOMMEIL

LES OBJECTIFS

Répondre aux besoins de chacun.e

Respecter les rythmes de chaque enfant
(en fonction des limites de l'espace collectif)

Veiller à ce que le sommeil soit harmonieux, que ce soit
un moment agréable, que l'enfant soit en confiance.

LES MOYENS

« Un.e enfant qui dort bien grandit bien »

Ces besoins sont parfois bien différents de ceux observés à la maison.
Nous ne souhaitons pas réveiller un.e enfant qui dort car nous estimons
qu'elle.il en a besoin.

L'enfant est couché.e aussi souvent qu'elle.il en a besoin.

Les professionnelles sont à l'écoute des signes de fatigue,
en lien avec la connaissance qu'elles ont du rythme de chacun.e.

L'enfant entre alors dans une relation individuelle avec l'adulte
qui la.le prend en charge pour le temps de change et de couchage.

Dans la mesure du possible, les enfants sont couché.e.s dans la chambre
et dans le lit qui leur est attribué.

Le couchage répond à un rituel propre à chacun.e
(doudou, sucette, paroles apaisantes)
dans un lieu calme, de faible luminosité.

Si besoin, une professionnelle est présente durant la phase d'endormissement.

L'accompagnement à l'autonomie

Après être sorti.es de table, les « moyen.ne.s » et « grand.e.s » se regroupent autour de la professionnelle qui les invite à participer à leur déshabillage.

Chaque « grand.e.s » possède une barquette à son nom dans laquelle elle.il dépose ses vêtements avant de se rendre à la salle de change.

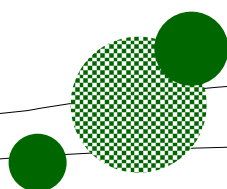
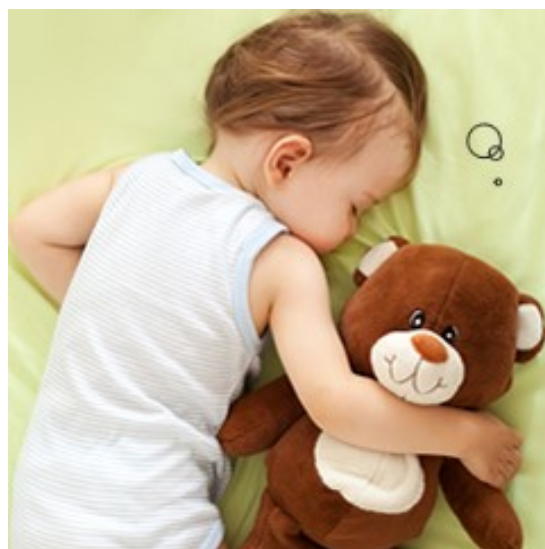
L'adulte est là pour encadrer, aider et encourager l'enfant dans cette démarche d'autonomie.

Puis chacun.e rejoint son lit et une professionnelle reste présente durant tout le temps de sieste.

L'équipe met un point d'honneur à être disponible durant ce temps-là, favorise le calme et les réveils en douceur.

L'enfant est invité.e à respecter un temps « minimum » de repos. Si elle.il ne parvient pas à s'endormir, elle.il sera incité.e à respecter le sommeil des autres puis sera levé.e.

Chacun.e se réveille à son rythme et se lève lorsqu'elle.il est prêt.e.



LE DOUDOU/ LA TETINE

LES OBJECTIFS

Accompagner l'enfant dans sa séparation avec le parent.

Faciliter les temps de transition

Rassurer l'enfant en lui rappelant le cocon familial.

Permettre à l'enfant de se ressourcer.

Répondre au besoin de succion du tout-petit

LES MOYENS

Chaque matin, l'enfant et son parent font le choix d'arriver dans la salle de vie avec le doudou provenant de la maison ou récupèrent celui laissé à la crèche.

Lorsque l'objet choisi fait la navette entre la maison et la crèche, l'odeur familière permet de rassurer l'enfant, notamment la.le tout.e-petit.e.

Certain.es enfants n'ont pas de doudou à la maison.

Nous conseillons quand même, lors de la période d'adaptation, d'apporter un objet (peluche, tissu...) qui pourra apaiser d'éventuelles angoisses et fera le lien avec la maison.

L'enfant a accès librement à son doudou et à sa sucette ce qui lui permet de gérer lui-même ses émotions.

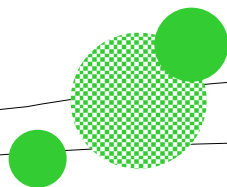
Durant les temps d'activités et les temps de repas, les professionnelles accompagnent l'enfant afin qu'elle.il pose son doudou et sa sucette. Lors de la dernière année de crèche les professionnelles l'incitent à poser sa sucette le plus possible.

Pour des raisons de sécurité, l'accès à la structure psychomotricité sera refusé à l'enfant qui ne veut pas poser son doudou (elle.il doit avoir les mains libres).

Pour des raisons d'organisation, en extérieur, seule la terrasse sera accessible à l'enfant qui souhaite sortir avec son doudou/sa sucette.



Le
doudou



LES PROJETS

« Je développe ma créativité et j'éveille mes sens grâce aux expériences artistiques et culturelles. Je m'ouvre au monde par la richesse des échanges interculturels. »

LA PASSERELLE AVEC L'ÉCOLE

Les échanges entre les classes de maternelle et le groupe des grands du multi-accueil ont lieu en fin d'année scolaire.

Seules les enfants susceptibles de fréquenter l'école participent aux passerelles.

Objectifs

Familiariser les enfants avec les locaux de l'école.

Créer un lien entre les enfants du multi-accueil et de l'école.

LA PASSERELLE AVEC L'ACCUEIL DE LOISIRS

L'objectif est de familiariser les enfants qui seront susceptibles de fréquenter l'accueil de loisirs avec les locaux et les professionnels de « Planètes Magiques ».

Des échanges ont lieu au cours de l'année dans les locaux de l'accueil de loisirs (fêtes, spectacles...) et durant quelques jours « d'adaptation » d'avril à juillet.

LES SORTIES A LA MAISON DES ARTS ET DE LA CULTURE

Objectifs

Participer à l'éveil culturel de l'enfant.

Découvrir le support du livre et d'autres supports d'éveil

Choisir des livres pour les enfants de la crèche.

Organisation

Ces sorties ont lieu en matinée.

Un thème qui touche le quotidien des enfants peut-être déterminé à l'avance

Les sorties sont l'occasion pour l'enfant de s'ouvrir sur le monde extérieur.

Des temps lecture sont aussi organisés à la crèche par les professionnelles de la MAC.

LES FETES D'ANNIVERSAIRE

Objectif,

Reconnaître l'enfant en tant qu'individu au sein d'un groupe.

Valoriser l'enfant (« tu as grandi »).

Organisation

Une fois par mois, nous fêtons les anniversaires des enfants né.e.s ce mois-ci, à compter de leur 2 ans.

Nous organisons un atelier pâtisserie pour réaliser le gâteau d'anniversaire.

Les parents peuvent participer de la manière dont ils le souhaitent : ils apportent décoration, chapeaux, boissons...

LE GOUTER D'HIVER ET D'ETE

C'est un temps festif permettant d'échanger avec les familles de façon informelle et de faire le lien entre le milieu familial et la crèche.

A cette occasion nous organisons un goûter et des activités diverses.

LE JARDINAGE

« Le contact réel avec la nature est essentiel à mon développement »

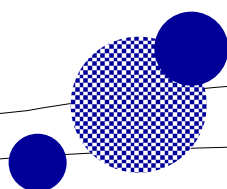
Objectif,

Sensibiliser les enfants à la nature

Expérimenter, manipuler

Organisation

Au cours de l'année, les enfants sont amenés à creuser, planter, arroser et suivre l'évolution de leurs plantations.



RELAIS PETITE ENFANCE

Objectifs

Créer du lien avec les assistants(es) maternel(les)

Organisation

Temps de jeu en commun

Organisation de moments festifs (chasse aux œufs, spectacle de Noël...)

SNOEZELEN

Objectifs

Créer une relation privilégiée et sécurisante entre l'enfant et l'adulte
Permettre à l'enfant de faire de nouvelles expériences sensorielles et de se détendre
en stimulant ses sens les plus appropriés
Amener les professionnelles à développer leur observation en s'adaptant au
comportement de l'enfant

Organisation

Une salle sensorielle a été aménagée pour pouvoir prendre du temps individuel avec
chaque enfant. Chaque professionnelle adapte le matériel en fonction des enfants
qu'elle prend en charge dans cette salle, le but étant d'emmener 2-3 enfants
maximum.

PROJETS PONCTUELS

Des projets ponctuels sont organisés au cours de l'année

ET COLEGRAM

Objectifs

Découverte, manipulation et expérimentation à travers des matériaux de récupération
(mousse, carton, plastique, bois)

Organisation

L'association Et Colegram intervient à la crèche 2 fois par an pour des temps de jeu de
2h.

Nous avons également l'occasion de nous rendre directement dans leurs locaux afin
d'acheter du matériel de récupération pour des ateliers, de la décoration.

ATELIERS PARENTS/ENFANTS

Objectifs

Permettre aux parents de découvrir la vie à la crèche

Renforcer le lien entre parent(s) et enfant(s)

Offrir un moment de partage autour d'un atelier

Organisation

L'équipe organise et invite les parents sur un temps de jeu et/ou un atelier en fin de journée.

LE TRAVAIL EN EQUIPE

LES OBJECTIFS

Être cohérentes dans nos pratiques.

Améliorer la prise en charge des enfants
(être au plus près de leurs besoins).

Faire évoluer nos pratiques en partageant nos expériences.

LES MOYENS

La communication

« Pour que je sois bien traité.e, il est nécessaire que les adultes qui m'entourent soient bien traités. Travailler auprès des tout-petits nécessite des temps pour réfléchir, se documenter et échanger entre collègues et d'autres intervenants ».

Chaque jour, les professionnelles prennent le temps de faire une relève écrite et orale : elles se communiquent l'ensemble des informations concernant chaque enfant, ce qui favorise une prise en charge individualisée et facilite la continuité éducative.

Les professionnelles d'un même groupe échangent sur leurs observations du groupe d'enfant afin d'adapter leurs propositions.

La réunion hebdomadaire représente également un temps important pour la cohérence des pratiques professionnelles au sein du multi-accueil.

Les réunions mensuelles ont pour objectif de parler des enfants, gérer l'organisation interne et définir les objectifs à court terme.

L'équipe participe également à des réunions d'analyse de la pratique avec un.e intervenant.e extérieur.e qui l'éclaire sur ses pratiques professionnelles et l'accompagne dans la recherche de solutions lorsqu'elle est confrontée à une difficulté.

La formation

« J'ai besoin que les personnes qui prennent soin de moi soient bien formées et s'intéressent aux spécificités de mon très jeune âge et de ma situation d'enfant qui leur est confié par mon ou mes parents »

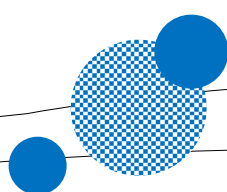
Chaque professionnelle a l'occasion de participer à des formations au centre de gestion de la région qui ont pour but de développer les compétences et adapter les pratiques aux évolutions. Une journée pédagogique est aussi organisée en interne, pour toute l'équipe, une fois par un.

Les projets

L'élaboration des projets à destination des enfants est l'occasion d'impulser une dynamique d'équipe.

Chacune met alors en avant sa compétence spécifique pour apporter des idées, réaliser des ateliers avec les enfants, élaborer des affiches d'information.

Plusieurs notions fondamentales nous semblent indispensables pour un accueil de qualité des enfants. La communication, l'organisation, le respect et la bienveillance permettent notamment de mener à bien un travail d'équipe cohérent, favorisant le bon développement des enfants.



LA PLACE DES PARENTS

« Je suis sensible à mon entourage proche et au monde qui s'offre à moi. Je me sens bien accueillie quand ma famille est bien accueillie, car mes parents constituent mon point d'origine et mon port d'attache. »

LES OBJECTIFS

Créer un climat de confiance et de communication avec les parents.

Permettre à l'enfant de montrer son lieu de vie aux parents.

Susciter l'investissement des parents au sein de la crèche

LES MOYENS

Nous invitons les parents à prendre part à la vie de la structure.

Cette participation implique un respect mutuel mais aussi un respect des règles de vie de la crèche.

Chaque jour, les parents sont invités à entrer dans la salle de vie afin de visualiser leur enfant dans son environnement.

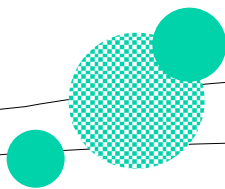
Il est important pour nous d'échanger sur les comportements de l'enfant, ses progrès, son environnement familial afin de l'accueillir dans sa globalité.

Les échanges se font chaque jour à l'oral dans les temps de relèves mais également par le biais de panneaux d'affichage (informations sur les sorties, les projets, panneaux photos...).

Plusieurs temps festifs sont organisés pour des rencontres parents/enfants/professionnelles : la réunion de parents, le goûter d'hiver, la fête d'été ou plus ponctuellement, des « semaines à thème » où les familles sont invitées à observer leur enfant, jouer avec lui, découvrir ses compétences.

Les enfants sont alors fiers et valorisés dans leurs capacités.

Des cafés des parents sont également proposés ponctuellement, permettant de créer du lien entre les familles et d'échanger sur des difficultés éventuelles et des astuces.



LES ACCUEILS SPECIFIQUES

Un.e enfant présentant un handicap ou atteint.e d'une maladie chronique est avant tout un.e enfant accueilli.e parmi les autres.

LES OBJECTIFS

Favoriser la socialisation dans un groupe de pairs.

Accompagner l'éveil moteur et sensoriel.

Faciliter l'intégration dans un groupe.

Permettre aux parents d'avoir une activité professionnelle.

Accompagner la découverte et le respect de la différence.

LES MOYENS

Dans un premier temps, nous recevons les parents afin de connaître leurs attentes face à une garde en multi-accueil collectif.

Une rencontre avec le référent santé permet également d'échanger sur le développement de l'enfant et d'évaluer la prise en charge des besoins spécifiques liés au handicap ou à la maladie chronique.

Un Protocole d'Accueil Individualisé (PAI) pourra être établi et déterminera précisément les soins particuliers, le régime alimentaire de l'enfant...

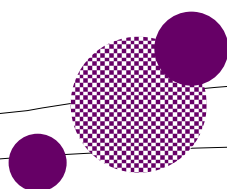
Durant l'accueil et au fur et à mesure des observations faites par l'équipe, les professionnelles adaptent et réajustent les propositions d'activités en fonction des capacités de l'enfant.

Le partenariat avec les institutions de soin accompagnant l'enfant (CAMPS, CMP, Kinésithérapeute...) est nécessaire. Des contacts réguliers permettent de partager nos observations et d'adapter nos pratiques aux progrès de l'enfant.

L'équipe n'ayant pas de formation médicale, nous ne proposons pas de rééducation spécifique.

Nous proposons un lieu d'accueil où l'enfant sera stimulé.e dans un cadre sécurisant,
au milieu d'enfants du même âge.

Nous favorisons les échanges entre les enfants qui participent à l'apprentissage
de la différence et favorisent ainsi l'intégration future en milieu scolaire.



CONCLUSION et PERSPECTIVES

A travers ce document, l'équipe de l'Arc en ciel a souhaité montrer qu'exercer ses missions auprès de la ou du jeune enfant représente avant tout une responsabilité.

Notre objectif principal est de permettre à l'enfant de s'épanouir et de développer ses apprentissages dans un environnement stable, sécurisant, et bienveillant.

Nous sommes conscientes que la collectivité est parfois source de contraintes pour les enfants (bruit, nombre de professionnelles, promiscuité...).

C'est pourquoi, nous nous efforçons de porter une attention individualisée à chacun.e.

Notre préoccupation permanente est le bien-être de l'enfant.

Ce projet est destiné à évoluer dans le temps, en tenant compte de l'évolution des besoins de l'enfant et de sa famille, mais aussi des contraintes du service et des accueils.

Il est le support de notre pratique professionnelle qui est sans cesse en mouvement et faisant l'objet d'évaluations régulières.

La garantie de ce projet ne saurait être dissociée d'une relation de confiance, d'une écoute de qualité apportant aux familles et aux professionnelles, un soutien mutuel.

Document rédigé par l'équipe du Multi-accueil

Mis à jour en Novembre 2025



